

TC434 e-Invoicing

Seminar elektronisch factureren in de
praktijk, 7 december 2016

Fred van Blommestein

fred@flowcanto.com



Aanleiding

Richtlijn 2014/55/EU:

- Per november 2018 moeten alle centrale overheidsdiensten elektronische facturen kunnen ontvangen die voldoen aan de (nog te bepalen) norm voor het semantisch factuurmodel in ieder van de (nog te bepalen) syntaxen
- Decentrale overheden een jaar later
- Sommige overheden (w.o. Nederland) stellen elektronisch factureren verplicht aan hun leveranciers

Standardisation request:

- CEN/TC434 is door de EC gevraagd een norm voor een semantisch model te ontwikkelen van een “kernfactuur” (dus niet alleen voor facturen aan de overheid)
- Norm moet eind 2016 gereed zijn (officiële publicatie 27 mei 2017)



Mandaat van TC434

- Norm voor een semantisch model van de kernfactuur (EN16931-1)
- Lijst met een beperkte set syntaxen (CEN/TS16931-2)
- Syntax bindings van het kernmodel (CEN/TS16931-3)
- Richtlijnen voor interoperabiliteit op transmissieniveau (CEN/TR16931-4)
- Richtlijnen voor het gebruik van extensies (CEN/TR16931-5)
- Test resultaten (CEN/TR16931-6)

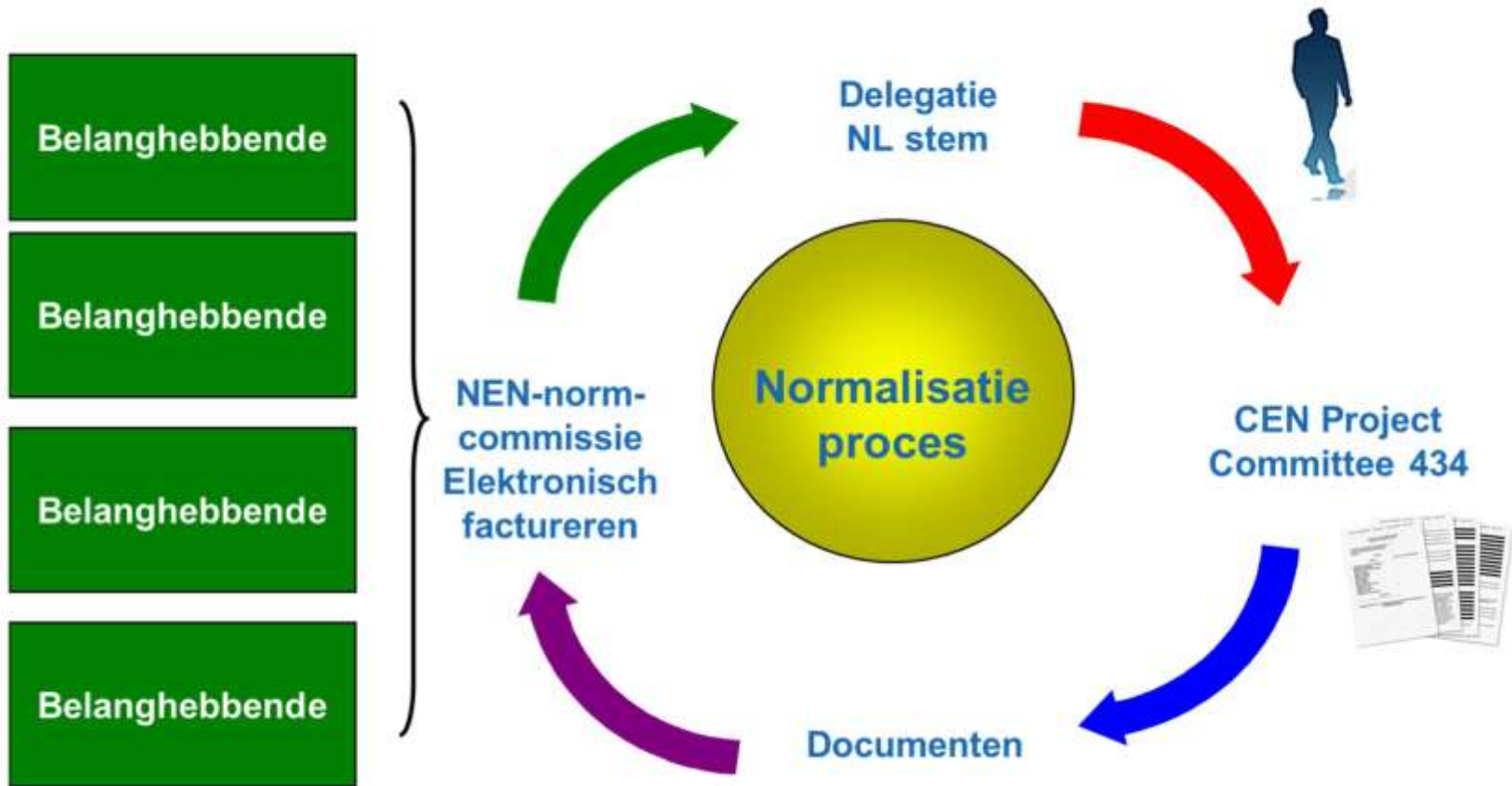
Leden van TC434:

AU, BE, CH, CZ, DE, DK, EE, ES, FI, FR, GB, HR, IE, IS, IT, NL, NO, PL, PT, RO, SE, SK (veel landen hebben “schaduwcommissies”)

Liaisons:

EMSFEI, GS1, Ebes, EESPA, OpenPeppol, Edifice

NEN schaduwcommissie





Factuurvarianten

- **Kern**
“all contracting authorities and contracting entities in the EU will be obliged to receive and process an e-invoice as long as it contains all of the core elements of an invoice defined in the European standard”
- **Gebruikerspecificaties**
Inperking van de kern – per land of ontvanger
- **Sector extensies**
Uitbreiding van de kern – bilateraal of sectorgewijs overeen te komen

Factuurmodellen en –formaten die nu gebruikt worden door overheidsdiensten mogen blijvend worden ondersteund.
De genormeerde formaten zijn additioneel.



Aanpak EN16931

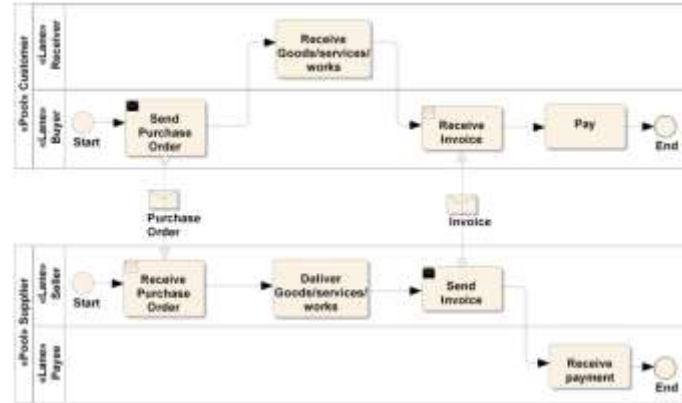
Process modellen



Factuurfuncties



Semantisch model



- R5 information to trace to a single related purchase order (all processes, except P2 and P5);
- R6 information to trace to a single related purchase order line from the Invoice line (all processes, except P2 and P5);
- R7 information to trace to a single contract (all processes, except P3 and P5);
- R8 a reference supplied by the Buyer (all processes);
- R9 information to trace to a single despatch advice (processes P7 and P8);
- R10 information to trace to a single receiving advice (process P8);
- R11 information to trace to a related Invoice to be corrected (process P10);
- R12 information to allow an Invoice and related documents to be transferred to a responsible authority, entity, person or department, for verification and approval (all processes);
- R13 information about net price and the quantity on which the price is based at Invoice line level.





Specificatie

ID	Level	Cardinality	Business Term	Description	Usage Note	Req. ID	Semantic data type
BT-1	+	1..1	Invoice number	A unique identification of the Invoice.	The sequential number required in Article 226(2) of the directive 2006/112/EC [2], to uniquely identify the Invoice. It may be based on one or more series of numbers, which may include alphanumeric characters.	R47	Text
BT-2	+	1..1	Invoice issue date	The date when the Invoice was issued.		R47	Date
BT-3	+	1..1	Invoice type code	A code specifying the functional type of the Invoice.	The code shall distinguish between "Commercial invoice" and "Credit note".	P9	Code
BT-4	+	0..1	Invoice language code	A code specifying the language used in the Invoice.	Only one language shall be used in the Invoice. Depending on the syntax used, the language may be specified at the document level or individually for (free) text elements. The lists of valid languages are registered with the ISO ⁶³⁹ Maintenance Agency "Codes for the Representation of Names of Languages". It is recommended to use the ISO ⁶³⁹ —1-alpha-2 representation.	Rx1	Code
BT-8	+	1..1	Invoice currency code	The currency in which all Invoice amounts are given, except for the Total VAT amount in accounting	Only one currency shall be used in the Invoice, except for the Total VAT amount in accounting currency. The currency may be specified for each amount or at document level depending	R46	Code



Principes

- Kernfactuur is niet sector-specifiek
- Kernfactuur moet kunnen worden verwerkt door standaard administratieve software
- Eén order/levering leidt tot splitsing van facturen
- Sector-specifieke informatie kan worden opgenomen:
 - in bijlagen of in vrije tekst
 - in sector-specifieke extensies



Discussiepunten

- Eén order, één levering per factuur
- Hoe creditnota's te behandelen?
- BTW en niet-BTW belastingen
- Stamgegevens
- PDF bijlage
- Betaalmethoden, vooruitbetalingen
- Datatypes en codes
- Geen subregels



Verschillen met UBL-SI

- Extra specifieke referenties
(despatch advice, receiving advice, tender, invoiced object)
- Geen generieke referentie
("Additional document")
- Andere adresstructuur
(3 regels, geen apart huisnummer)
- Leveradres alleen op kopniveau
- Andere structuur betaalmethode



Syntax binding

- Syntaxen:
 - UBL
 - UN/CEFACT XML
 - Edifact (niet op lijst)
- Validatie-artefacten:
Schematron en de originele (XML-)schemas
 - Cardinaliteit
 - Integriteitsregels

Alle syntaxen op de lijst moeten kunnen worden ontvangen en verwerkt door alle overheidsorganisaties