



NEN

De impact van de nieuwe Europese basisfactuur

Fred van Blommestein, Flowcanto

Aanleiding

- De Europese Commissie schat dat elektronisch factureren EU-breed jaarlijks 40 miljard aan besparingen oplevert
- Oktober 2013: European Multi-Stakeholder Forum on Electronic Invoicing adviseert over gebruik semantisch model e-factuur
- April 2014: Richtlijn 2014/55/EU van EP
 - Aanbestedende diensten moeten e-facturen kunnen verwerken
 - Volgens semantische EN norm, en bijhorende mappings
 - Uiterlijk november 2018 in werking
 - CEN is gevraagd de norm te ontwikkelen
 - De richtlijn wordt nu omgezet in Nederlandse wetgeving
- Mei 2017: De Europese Norm EN 16931 is gereed
- Medio 2017: publicatie van de Europese Norm
- Eind 2018: Inwerkingtreding verplichting

Wat betekent dit?

- Bedrijven hebben het recht om e-facturen aan overheden te sturen
- Overheden zijn verplicht deze e-facturen te ontvangen en verwerken
 - Als ze voldoen aan de norm
 - Als ze zijn uitgedrukt in één van de geselecteerde syntaxen
- Verzenders van facturen kiezen de syntax en maken een keuze uit optionele elementen
- Ontvangers van facturen (in ieder geval overheden) moeten alle syntaxen en alle optionele elementen ondersteunen
 - Al dan niet via een dienstverlener
- Leveranciers kunnen worden verplicht hun facturen elektronisch te sturen (zoals bij het Rijk)

Varianten

- **Basisfactuur**

“all contracting authorities and contracting entities in the EU will be obliged to receive and process an e-invoice as long as it contains all of the core elements of an invoice defined in the European standard”

- **Gebruikerspecificaties (CIUS)**

Inperking van de basis – per land of (groep) ontvanger(s)

- **Extensies (per sector of voor bijzondere omstandigheden)**

Uitbreiding van de basis – bilateraal of sectorgewijs overeen te komen

De basisfactuur

- Ontworpen met een beperkt aantal processen in gedachten:
 - Invoicing of deliveries of goods and services against purchase orders, based on a contract;
 - Invoicing deliveries of goods and services based on a contract;
 - Invoicing the delivery of an incidental purchase order;
 - Pre-payment;
 - Spot payment;
 - Payment in advance of delivery;
 - Invoices with references to a despatch advice;
 - Invoices with references to a despatch advice and a receiving advice;
 - Credit notes or invoices with negative amounts, issued for a variety of reasons including the return of empty packaging;
 - Corrective invoicing (cancellation/correction of an invoice);
 - Partial and final invoicing;
 - Self billing.
- Andere processen kunnen ook worden ondersteund

Structuur EN 16931-1

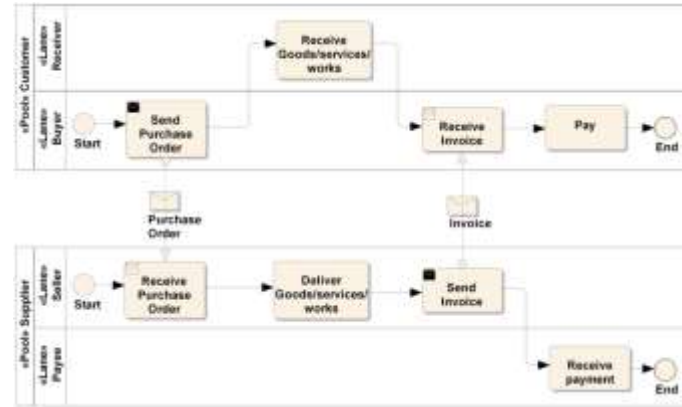
Process modellen



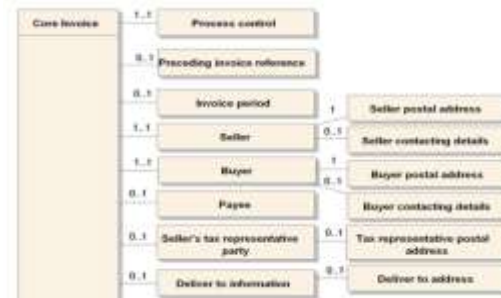
Factuurfuncties (requirements)



Semantisch model



- R5 Information to trace to a single related purchase order (all processes, except P2 and P5);
- R6 Information to trace to a single related purchase order line from the Invoice line (all processes, except P2 and P5);
- R7 Information to trace to a single contract (all processes, except P3 and P5);
- R8 a reference supplied by the Buyer (all processes);
- R9 Information to trace to a single despatch advice (processes P7 and P8);
- R10 Information to trace to a single receiving advice (process P8);
- R11 Information to trace to a related Invoice to be corrected (process P10);
- R12 Information to allow an Invoice and related documents to be transferred to a responsible authority, entity, person or department, for verification and approval (all processes);
- R13 Information about net price and the quantity on which the price is based at Invoice line level.



Semantisch model

- Ongeveer 160 elementen in 33 groepen
- Ong. 25 verplichte elementen
- Van ieder element:
 - Naam
 - Definitie
 - Cardinaliteit (verplicht/optioneel/herhalend)
 - Datatype
- 9 datatypen: amount, unit price amount, quantity, percentage, identifier, document reference, code, date text, binary object

Elementen

ID	Level	Cardinality	Business Term	Description	Usage Note	Req. ID	Semantic data type
BT-1	+	1..1	Invoice number	A unique identification of the Invoice.	The sequential number required in Article 226(2) of the directive 2006/112/EC [2], to uniquely identify the Invoice. It may be based on one or more series of numbers, which may include alphanumeric characters.	R47	Text
BT-2	+	1..1	Invoice issue date	The date when the Invoice was issued.		R47	Date
BT-3	+	1..1	Invoice type code	A code specifying the functional type of the Invoice.	The code shall distinguish between "Commercial invoice" and "Credit note".	P9	Code
BT-4	+	0..1	Invoice language code	A code specifying the language used in the Invoice.	Only one language shall be used in the Invoice. Depending on the syntax used, the language may be specified at the document level or individually for (free) text elements. The lists of valid languages are registered with the ISO [®] 639 Maintenance Agency "Codes for the Representation of Names of Languages". It is recommended to use the ISO [®] 639-1 alpha-2 representation.	Rx1	Code
BT-8	+	1..1	Invoice currency code	The currency in which all Invoice amounts are given, except for the Total VAT amount in accounting	Only one currency shall be used in the Invoice, except for the Total VAT amount in accounting currency. The currency may be specified for each amount or at document level, depending	R46	Code

Principes

- Kernfactuur is niet sector-specifiek
- Kernfactuur moet kunnen worden verwerkt door standaard administratieve software
- Eén order/levering per factuur leidt tot gemakkelijker verwerking
maar ook tot splitsing van facturen
- Sector-specifieke informatie kan worden opgenomen:
 - in bijlagen of in vrije tekst
 - in sector-specifieke extensies

Eén order, één levering per factuur

- Gemakkelijker verwerking
- Automatische controle
- Bij dispuut wordt betaling van slechts één levering opgeschort
- Periodieke facturering blijft mogelijk
 - Geen verwijzing naar individuele leveringen

Kenmerken van de basisfactuur

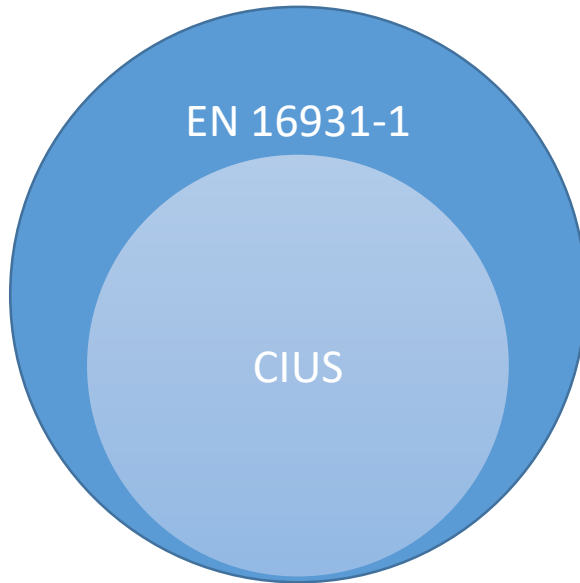
- Eén order, één levering per factuur
- Creditnota's of negatieve facturen (beide zijn toegestaan)
- BTW en niet-BTW belastingen
- Stamgegevens in de factuur zelf
- PDF bijlage is mogelijk
- Betaalmethoden: overschrijving, credit card, incasso
- Vooruitbetalingen
- Datatypes en codes
- Geen subregels

Bijzondere situaties

- Deelfacturen
- BTW verlegd
- G-rekening
- Continue levering
- Goederenidentificatie
- Verschillend factuur- en leveradres
- Betalingskorting / boete
- Kortingen / toeslagen

CIUS & Extensies

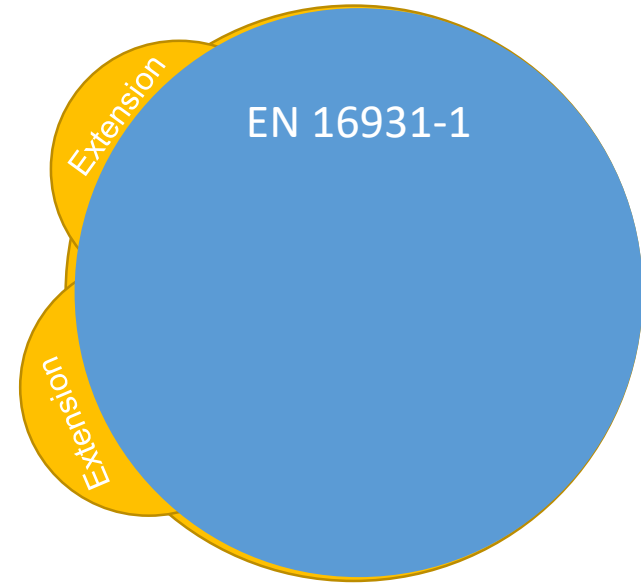
2 methoden voor flexibiliteit



Core Invoice Usage Specification (CIUS)

Additional constraints regarding:

- Business terms (= elements)
- Cardinality constraints
- Codes and identifiers
- Business rules



Extensions

Additional information:

- Business terms
- Codes and identifiers
- Business rules

Procesintegratie

- De factuur is (bijna) het sluitstuk van de transactie
- Automatisering van catalogi en orders kan veel meer opleveren
- UBL-Berichten zijn voorhanden
- Digi-inkoop integreert bestellen en factureren voor de Rijksoverheid

Syntax

- Wijze waarop semantische elementen worden uitgedrukt in XML
- Historie: verschillende standaard “families”
- Veel sectoren werken met berichten van UN/CEFACT (of Edifact: non XML)
- UBL was “short-cut” omdat UN/CEFACT proces te traag verliep
- OHNL en SimplerInvoicing zijn UBL implementaties

Vertaling

- De 'mapping' van het semantisch model naar zowel UBL als UN/CEFACT is volledig
- Vertaling tussen UBL en UN/CEFACT is daarom een technische kwestie
- Dienstverleners kunnen die vertaling verrichten

Verantwoordelijkheid

- Overheidsinstanties zijn verplicht *beide* syntaxen te ondersteunen
- Evt. vertaling valt dus onder de verantwoordelijkheid van de ontvangende partij
- De oorspronkelijke verstuurde (bijv. UN/CEFACT) factuur valt onder de bewaarplicht

Legacy

- De Nederlandse (rijks-)overheid heeft OHNL geïmplementeerd (UBL)
- SimplerInvoicing is eveneens gebaseerd op UBL
- Sommige bedrijfssectoren (Land- en tuinbouw, Bouw, Transport, Levensmiddelen, DHZ, Zorg) gebruiken UN/CEFACT
- Het is nog onduidelijk wat het gebruik van UN/CEFACT voor facturen naar overheden zal zijn in Nederland

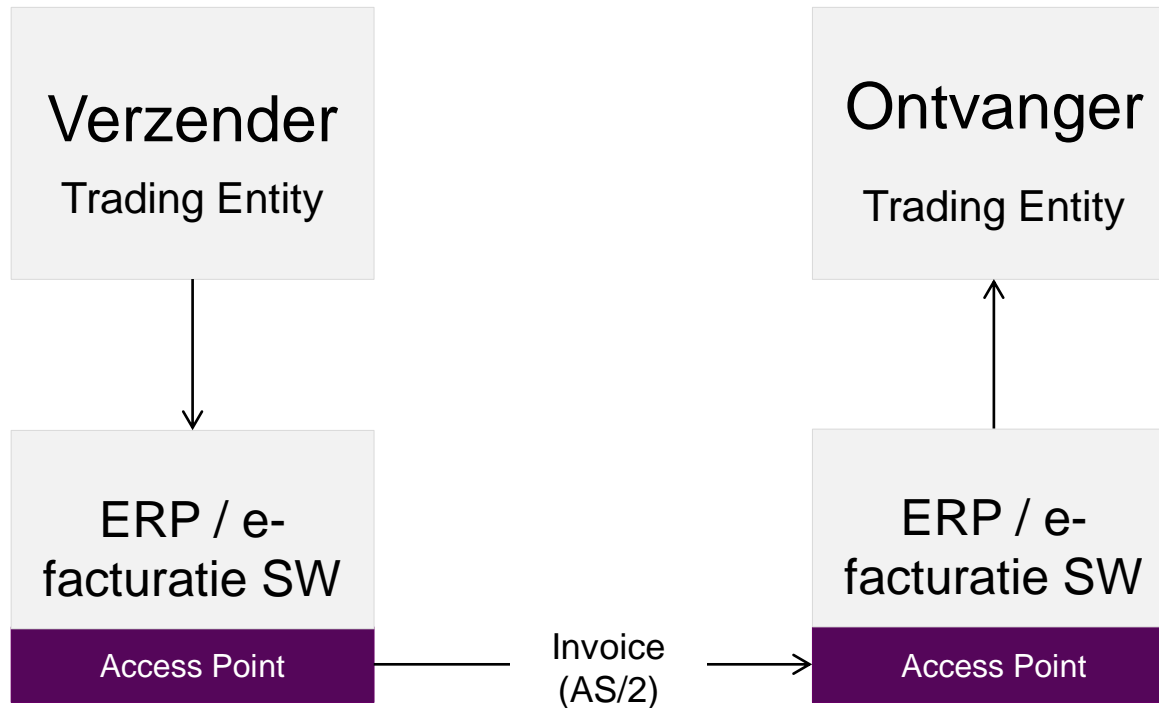
Buitenland (1)

- Scandinavië, Spanje, België, Polen en veel andere landen implementeren UBL (Peppol)
- Veel landen gebruiken een centrale overheids-hub (vergelijk Digipoort)
- Sommige landen laten alle (ook B2B) facturen via de overheid (Belastingdienst) lopen

Buitenland (2)

- Duitsland en Frankrijk zetten in op ZUGFeRD/Factur-X
- ZUGFeRD/Factur-X is een standaard basisfactuur
 - In UN/CEFACT syntax
 - Verpakt in een door mens en machine leesbare PDF
 - Verstuurd per e-mail
- Dienstverleners moeten interoperabiliteit creëren tussen ZUGFeRD/Factur-X en SimplerInvoicing/PEPPOL

Het “4-corner” model



Voordelen van het “4-corner” model van PEPPOL

- Geen afhankelijkheid van 1 centrale dienst(verlener)
- 1 keer aansluiten daarna is iedere aangesloten partij bereikbaar (binnen de EU)
- Het PEPPOL netwerk is:
 - Operationeel
 - Gebruikersvriendelijk
 - Bewezen interoperabel
 - Brede steun in Europa
 - Dé manier om elektronische documenten uit te wisselen

Van papier naar elektronisch

- Zorg dat uw software ontvangst van XML facturen mogelijk maakt
- Richt een proces in om de ontvangst en verwerking van elektronische facturen te beheren
- Het systeem zet ontvangen facturen om in een boekingsvoorstel
- Richt een proces in om elektronische facturen goed te keuren
- Benader uw leveranciers en meldt ze dat ze hun facturen voortaan elektronisch kunnen/moeten sturen

Van scan/herken naar elektronisch

- Facturen hoeven niet meer te worden gescand
- Geen scanfouten meer
- Goedkeuring niet op basis van PDF-image, maar met schermen van het eigen systeem (informatie altijd op zelfde plek)
- Verder verandert er niet zoveel

Van OHNL/SI naar EN 16931-1

- EN 16931-1 bevat voor 90% dezelfde velden als OHNL en SimplerInvoicing, het komt dus neer op versiemigratie
- Uw softwareleverancier implementeert de nieuwe versie
- Enkele functionele afwijkingen (bijv. één order per factuur)
- Veel kleine technische verschillen (veldlengten, codes)

Elektronisch

- Verzenden: druk-op-de-knop
- Ontvangen:
 - In inbox (automatisch)
 - Controleren en goedkeuren (deels handmatig)
 - Boekingsvoorstel (automatisch)
 - Boeken (handmatig in bulk)
 - Betalen (automatisch)